



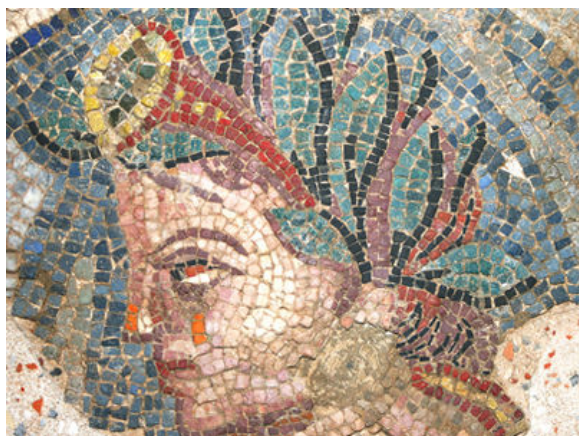
Ensérune est une cité gauloise située entre Narbonne et Béziers, au carrefour de plusieurs civilisations
Cet *oppidum* celtique majeur, occupé entre le 6^{ème} s. av. (âge du fer) et le 1^{er} (ou 3^{ème} ?) s. de n. è., regroupe les vestiges d'un village antique, situé sur le territoire de la commune de Nissan-lez-Ensérune (Hérault), au sommet d'une colline.

De là, on bénéficie d'une vue imprenable sur une partie des régions de Béziers et de Narbonne, jusqu'aux Pyrénées. Ce point de vue permet aussi d'observer l'ancien étang de Montady, asséché au Moyen Âge, situé au nord, juste au pied d'Ensérune. Depuis la fin du 17^{ème} s., le canal du Midi passe au sud de la colline en provenance du tunnel de Malpas au sud-est.



Le musée, récemment rénové (il en avait bien besoin !) regroupe des objets en provenance des fouilles menées depuis 1877 sur l'*oppidum* et renseigne sur la vie quotidienne des habitants de la cité fortifiée. Notamment, les objets retrouvés dans les 500 tombes de la nécropole sont particulièrement bien mis en valeur.

Attention : 10 minutes de marche sont nécessaires du parking à l'entrée du site.



Le musée de site **Villa Loupian** est un des rares exemples français de conservation et de présentation in situ de mosaïques, datées du 5^{ème} s. de n. è. Une construction de 1 000 m² protège les restes de la villa et les mosaïques.

La villa a été occupée plus de 600 ans, du 1^{er} s. av. au 7^{ème} s. de n. è.

Aux 1^{er} et 2^{ème} s., la principale activité agricole de la villa est la viticulture, pour laquelle a été édifié un chai d'une contenance de 1 500 hectolitres de vin stocké dans des *dolia*, retrouvées sur place.

À cette période a même été construit un petit port au nord du bassin de Thau pour l'exportation du vin. Comme au Mas des Tourelles ou à Sallèles d'Aude, on a retrouvé un atelier de potiers consacré à la fabrication d'amphores destinées au transport de ce vin. Ces amphores sont estampillées « M A F ».

